

MART
No: 226

MART 2014
YIL: 19 112410
2014/03
9 TL.

MAISON FRANÇAISE

Ekiniz: **YATAK
ODALARI**

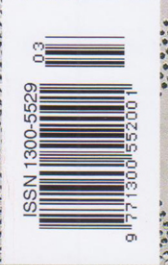
+Nişantaşı
Deko-Alişveriş
Rehberi

El yapımı
tekstiller,
vintage objeler

ÇAY SOFRALARI

Yerde, tavanda
ve duvarda

**AHŞAP
DOKULAR**



Evde kelime oyunu

Romantik pastellerle
SHABBY-CHIC STİLİ

Salonun en keyiflisi:
Salıncak-koltuklar

Beyazı beyazla
kombine edin!

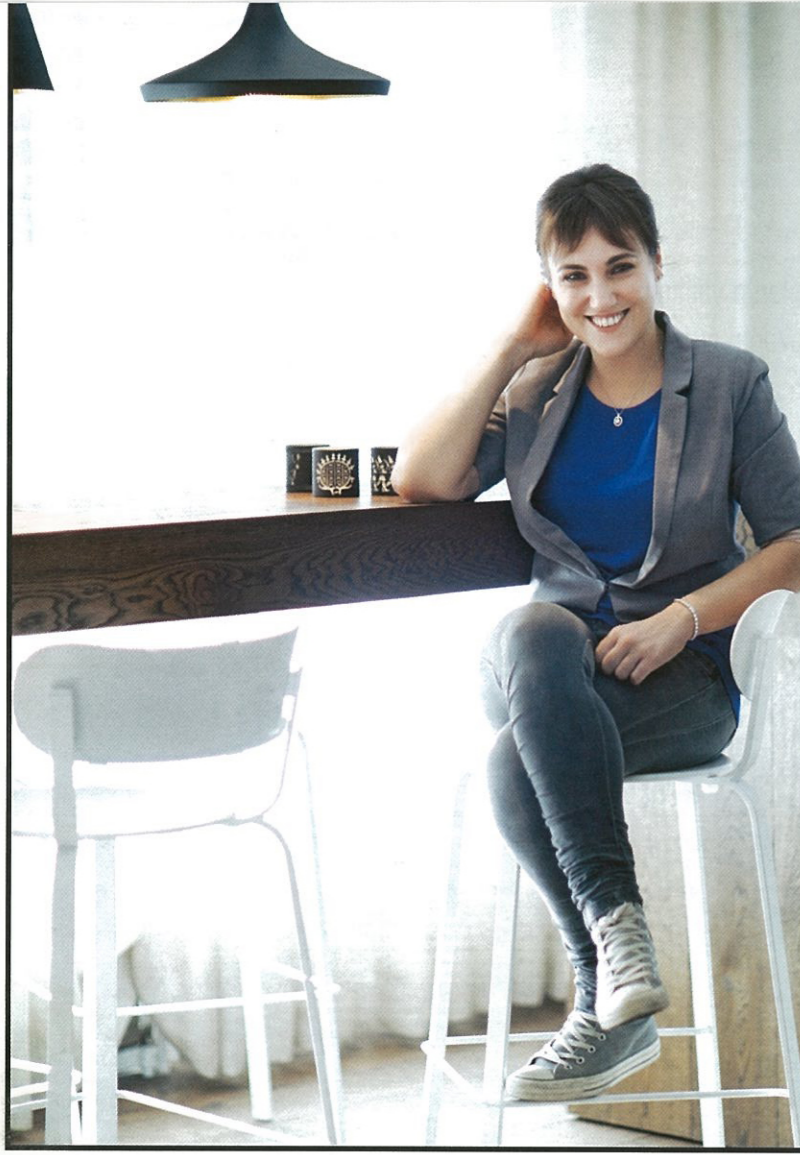
**Hayvan dostlara
özel köşeler**

**MUTFAĞA
NEŞELİ
SEÇİMLER**

*Renklerin anavatanını
keşfe çıktık!*

YEŞİL-BEYAZ İLKBAHAR

+ Madrid, Cape Town, Milano, Manchester ve İstanbul'dan **9 EV**



Tom Dixon aydınlatmalar Mozaik'ten, Lapalma bar sandalyeleri Bms Mobilya'dan, perdeler Degrape'den alınmıştır.



Aydınlatmalar Niche Lighting'dan, koltuklar B&B Italia'dan alınmıştır. Kitaplık duvara gömme ve masif ahşap tercih edilmiştir.

Selina Kazazoğlu'nun doğayı yücelten kurguları

Maison Française: Kaç senedir bu mesleği yapıyorsunuz?

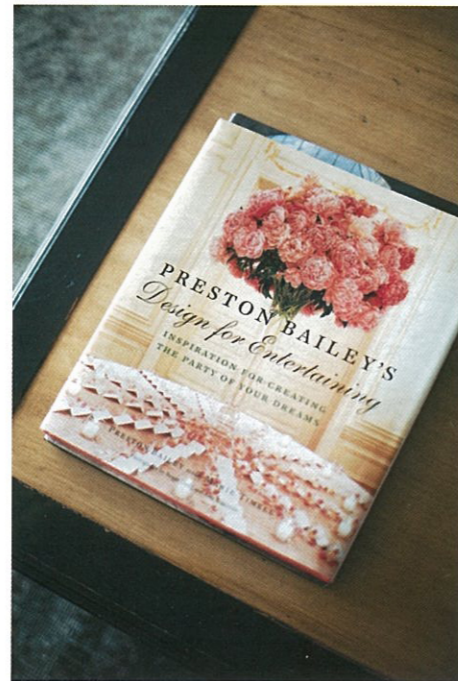
Selina Kazazoğlu: 2006 yılından itibaren iç mimar ve ürün tasarımcısı olarak aktif bir şekilde çalışmaktayım. 2004 yılında Bilkent Üniversitesi İç Mimarlık ve Çevre Tasarımı Bölümü'nden mezun oldum. 2006 yılında ise İtalya'da bulunan Florence Design Academy'de Endüstriyel Tasarım Yüksek Lisans programını tamamladım. 2008 yılına kadar sektörde, önemli projelerde iç mimar ve proje yöneticisi olarak görev aldım. 2008 yılından bu yana çalışmalarına kendi firmam bünyesinde devam etmekteyim.

MF: Tasarım felsefenizi ve dekorasyon anlayışınızı açıklar mısınız?

S. Kazazoğlu: Daha iyi bir yaşam tarzı arayışı insanlar için en temel gereklilikler arasında yer alıyor. Etrafımızda bulunan objelerin enerjimiz ve ruh halimiz üzerinde çok büyük etkisi olduğunu düşünüyorum. Her ortam bizim ruh halimizi ve gündelik hayatımızı farklı şekilde etkiliyor. Bu nedenle kullanıcıların kendilerini iyi ve huzurlu hissedebilecekleri, ömürlerini geçirmek isteyecekleri mekânlar yaratmak tasarımlarımdaki en temel noktayı oluşturuyor.

MF: Bu proje üzerinde çalışırken nelere öncelik verdiniz?

S. Kazazoğlu: Bu evi tasarlarlarken önceliğim ergonomik ve göz doyurucu olmasıydı. Ailenin çocukları ile birlikte keyif alarak yaşayacakları, saatlerce vakit geçirmek isteyecekleri, pozitif mekânlar yaratmayı hedefledim. Bunu yaparken de bahar aylarından esinlenerek bir konsept oluşturmayı tercih ettim. Malzeme ve renk seçimlerinde de konseptle uyum sağlayacak şekilde doğal olması koşulunu ön planda tuttum.





Yemek masasının etrafındaki sandalyeler Moooi marka. Masa üzeri aydınlatma elemanı Flos'tan seçilmiş, lambader Mozaik'ten alınmış.

"Ev bahar mevsiminin iki halini barındıran bir tarzı temsil ediyor. Mekânların bir bölümü ilkbaharın renklerini ve dokusunu yansıtırken, diğerleri ise sonbahar etkisini vurguluyor."

DEKORASYON



Solda. Ebeveyn yatak odasında doğal ahşap mobilyalar, sonbaharın renklerini taşıyan duvar kağıdı ve halı kullanılmış. Mevcut yatağa Selina Kazazoğlu tasarımı yatak başı eklenmiş. Yatak odasında konforu artıran özellikte, Naturel Zemin'den bir halı kullanılmış. Ahşap bölüm özel tasarım, aydınlatmalar Loş Aydınlatma'dan seçilmiş. Duvar kağıdı Wall&Deco marka.

Solda altta. Mutfakta ada mutfak kullanılmış. Böylece ekstra dolap yaratılmış ve aynı zamanda duvar tarafında bulunan dolaplar yerine oturma ünitesi, yemek masası ve çalışma alanı oluşturulmuş. Adanın üzerinde bulunan baharatlık, bambu dokulu duvar kağıdı, zemindeki çakıl taşı tonlarındaki seramikler, hepsi konseptin bir parçası olarak düşünülmüş.

Bir apartman dairesi olan ev, İzmir Karşıyaka'da, Yalı semtinde yer alıyor. Anne, baba ve iki kız çocuk evin ruhuna renk katıyorlar. Ev, iç mimar Selina Kazazoğlu tarafından baştan dekore edilmiş. 250 metrekarelik alan içerisinde salon, mutfak, ebeveyn odası, iki çocuk odası, bakıcı odası, ebeveyn banyosu, ortak banyo, giyinme odası ve depo odası bulunuyor. "Salon, açık ve kendi içerisinde farklı mekânlar yaratacak şekilde düzenlendi. Balkonların eve katılması sayesinde salonda cam önünde manzaraya hakim, aynı zamanda dinlenmek ve uzun süreli vakit geçirilebilmek için bir oturma bölümü oluşturuldu. Diğer tarafta, mekânda daha çok televizyon seyretmeye yönelik ayrı bir oturma alanı bulunuyor. Yemek masasının bulunduğu bölüm ise başka bir alanı oluşturuyor. Aynı mekânda bulunan bölümler farklı malzeme kullanımları ile birbirinden ayırtıldılar" diye anlatmaya başlıyor, iç mimar ve tasarımcı Selina Kazazoğlu.

Dekorasyon çalışmaları Haziran 2012'de başlayıp, dört aylık bir sürede tamamlanmış. Eve ilk girildiğinde, ev kullanılmakta olduğu için bakımlı vaziyetteymiş. "Evide bulunan tüm balkonlar mekâna dahil edildi. Antre, salon, mutfak ve ortak banyo bölümlerindeki tüm zemin malzemeleri sökülerek yeni baştan kaplandı. Tüm duvarlar yeniden boyandı ve belli yerlerde duvar kağıdı, beton görünümlü malzeme ve taş kullanıldı. Ebeveyn odasında bulunan giyinme odası, bakıcı odasına dönüştürüldü ve odaya katılan balkon bölümü ise giyinme odası olarak yeni baştan oluşturuldu. Tüm elektrik ve aydınlatma hatları sıfırdan tasarlanıp düzenlendi" diyor Kazazoğlu ve ekliyor: "Evide ferah ve geniş alanlar yaratılabilmek için çeşitli çözümler uygulandı. Salon bölümü kendi içerisinde, mobilyalar ve malzemelerle ayrıışan, açık ve ferah bir mekân olarak kurgulandı. Mutfak bölümü salona dahil edilmedi fakat uzun süreli olarak vakit geçirilebilecek, konforlu bir alan olarak düzenlendi. Ev içerisinde kullanılan perdelerde keten kumaşın kullanımı ile hafif bir etki yaratıldı. Aydınlatma elemanları ise gün içerisindeki ışığın ferahlatıcı etkisini günbatımının ardında da sürdüreceği şekilde kurgulanıp seçildi."

Bu evde salon bölümü ve ebeveyn yatak odası sonbaharı temsil eden renklerle ve malzemelerle oluşturulurken, çocuk odaları ve mutfak ilkbaharı temsil eden bir çizgide dekore edilmiş. Doğanın bir diğer yansıması olarak evin genelinde tamamen doğal malzemelerin kullanımı ön planda tutulmuş. Salon zeminini tamamen doğal, dokusunu olduğu gibi sergileyen, masif ahşap malzeme ile kaplanmış.

Mutfak ve banyo bölümlerinde çakıl taşı renginde doğal seramik kullanılmış. Mutfakta bambu desenli duvar kağıdı tercih edilirken, çocuk odalarında ilkbahar çizgisinin yansımaları mobilyalarda, duvar kağıtlarında ve aksesuarlarda pembe rengin hakimiyeti ile vurgulanmış. Çocuk odalarından birinde baharın neşesini yansıtan bir duvar kağıdı kullanılmış. Ev genelinde tüm mobilyalar ahşap malzemeden üretilmiş. Müşterinin beğendiğini belirtmiş olduğu bazı aksesuarlar, iç mimara dekorasyonda yön de vermiş.



Banyoya sonbahar renkleri hakim. İthal oyma doğal kaya lavabo ve Nobili marka bataryalar Adnanlar'dan alınmış, aydınlatma Loş Aydınlatma'dan seçilmiş.

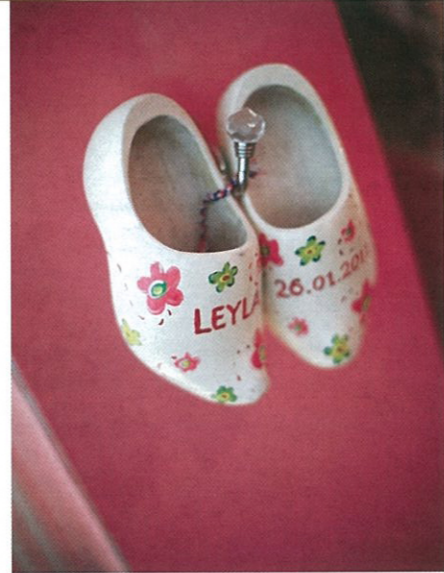


"Gün ışığı ve aydınlatma, dekorasyonun çok önemli bir elemanı. Bu nedenle projelerde gün içinde ışığın mekân üzerindeki etkisini yönetebilecek sistemler kullanıyorum."

DEKORASYON



Çocuk odalarında, duvar kağıtlarında ve aksesuarlarda pembe rengin hakimiyeti ilkbahar vurgulanmış. Duvar kağıdı Wall&Deco, perde ve aksesuarlar Degrape tarafından özel olarak yapılmış. Aydınlatma özel tasarım tercih edilmiş.



Selina Kazazoğlu, aydınlatmayı dekorasyonun en önemli konularından biri olarak benimseyenlerden. Bu yüzden ev içerisindeki aydınlatma sistemi özenli bir çalışma ile çözümlenmiş. "Gün içerisindeki atmosferin günbatımından sonra da sürdürebilmesi temel hedef oldu. Evin genelinde aplikler, lambaderler, tavan aydınlatmaları, tavan spotları ve Wallwasher gibi farklı tipte birçok aydınlatma elemanı kullanıldı. Aynı zamanda, tüm aydınlatma elemanlarının ışık şiddetinin ayarlanabileceği bir sistem yaratıldı. Böylelikle istenildiği zaman günışığı etkisi yaratılırken istenildiğinde de daha dingin bir atmosfer sağlanabiliyor. Ayrıca, farklı fonksiyon ve kullanımlara da uygun hale geliyor. Evin konumu ve gün boyunca yoğun ışık alması nedeniyle, iklim koşulları ön planda tutularak, tüm pencerelerde blackout stor perdeler ve dış cephede panjur tercih edildi" diyerek sözlerini tamamlıyor Kazazoğlu.

Çocuk odalarında keten ve tül kumaştan perdeler tercih edilmiş. Selina Kazazoğlu tasarımı mobilyalar özel üretim.